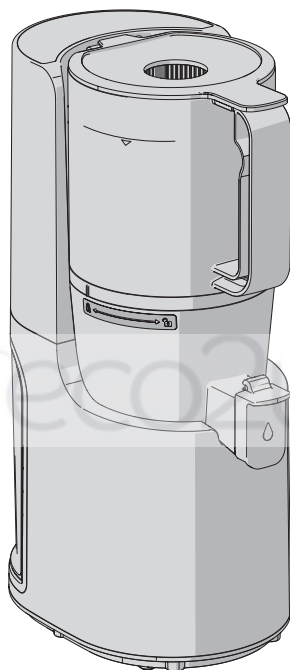


# Инструкция по эксплуатации

# HUROM™

Серия H-200



**Усовершенствованная шнековая соковыжималка 4-го поколения**

Модели:

H-200-DBEA03, H-200-BBEA03, H-200-RBEA03, H-200-WBEA03, H-200-SBEA03

Только для домашнего использования (см. гарантийный талон на стр. 19)

Производитель: **HUROM** Co., Ltd.

[www.globalhurom.com](http://www.globalhurom.com)

Адрес: #80-60 GOLDENROOT-RO, JUCHON YEON, GIMHAE-SI, GYEONGSANGNAM-DO, KOREA.

**Произведено в Южной Корее.**

Спасибо за то, что выбрали продукцию компании Hurom!

Hurom H-200 – вертикальная шнековая соковыжималка серии «Premium», оснащенная бессеточной технологией отжима и загрузочным отсеком для предварительной нарезки продуктов перед отжимом. Благодаря этому устройство самостоятельно производит полный цикл приготовления сока: от измельчения ингредиентов до их отжима.

Данное руководство по использованию предоставит всю необходимую информацию для правильной и безопасной эксплуатации Вашей новой соковыжималки 4-го поколения.

Наслаждайтесь полезными свежавыжатыми и вкусными соками и смузи вместе с Hurom H-200 и будьте здоровы!



## СОДЕРЖАНИЕ

Перед прочтением руководства пользователя.....	04
Меры предосторожности.....	04
Меры предосторожности при эксплуатации прибора.....	05
Меры предосторожности при использовании решеток.....	09
Меры предосторожности при очистке прибора.....	15
Перечень компонентов.....	06-07
Переключатель питания.....	08
Выбор решетки/насадки.....	08
Порядок сборки.....	10
Установка и извлечение силиконовых уплотнителей.....	11
Порядок эксплуатации.....	12
Разборка и очистка.....	14
Остановка шнека во время обычной работы прибора.....	15
Возможные неисправности и методы их устранения.....	16
Техническое описание изделия.....	17
Условия гарантии.....	18
Гарантийный талон.....	19



# ПЕРЕД ПРОЧТЕНИЕМ РУКОВОДСТВА ПОЛЬЗОВАТЕЛЯ

01. Пожалуйста, ознакомьтесь с инструкцией по безопасности в разделе «Меры предосторожности» (стр. 04–05, 09, 15) и соблюдайте их при работе с прибором.
02. После прочтения храните руководство пользователя в доступном месте.
03. Перед тем, как подключить прибор в розетку, проверьте, соответствует ли напряжение, указанное в документации прибора, используемому в вашем доме.
04. Производитель оставляет за собой право вносить изменения в комплектацию, техническое и программное обеспечение приборов без предварительного уведомления.



## Меры предосторожности

01. Прочитайте раздел «Меры предосторожности».
02. Соблюдайте инструкции из раздела «Меры предосторожности».
03. Примите во внимание указанную ниже классификацию мер предосторожности.



**Предупреждение!** Нарушение мер предосторожности может привести к повреждению устройства или травме.

- **Запрещено прикасаться к электрической вилке прибора мокрыми руками.**
- **Не используйте питание менее или более 220–240 В. Несоблюдение данной инструкции может привести к поломке аппарата, поражению электрическим током или пожару.** При подключении к сети с другим напряжением также может сократиться срок службы двигателя.
- **Вставляйте вилку в розетку правильно. Вилка должна быть вставлена плотно.** Нарушение может привести к поражению электрическим током или пожару.
- **Поврежденный шнур электропитания должен быть заменен только в авторизованном сервисном центре.** Использование поврежденного шнура электропитания может привести к поражению током или пожару.
- **Никогда не разбирайте корпус прибора, не отсоединяйте комплектующие детали чаши и не вставляйте посторонние предметы в отверстия для выхода сока или жмыха во время работы соковыжималки.** Это может вызвать травму, несчастный случай или повредить технику.
- **Не включайте прибор, если шнур электропитания поврежден или сломан,**

или если потеряны детали штепселя. Это может привести к поломке, поражению электрическим током или пожару.

- **Избегайте попадания жидкости на корпус двигателя.** Следите, чтобы на кнопку включения не попадали любые жидкости или сыпучие вещества.
- **Не прикасайтесь к переключателю питания мокрыми руками.**
- **В целях безопасности прибор должен быть заземлен. Всегда используйте розетку с заземлением. Не допускается заземление к газовым или пластиковым водопроводным трубам, телефонным линиям и т. п.** Это может привести к поломке прибора, поражению током, пожару или взрыву.
- **Данное устройство не предназначено для использования лицами с ограниченными физическими, сенсорными или умственными способностями или же лицами с недостатком опыта и знаний, если они не находятся под наблюдением или не были проинструктированы касательно использования устройством лицом, отвечающим за их безопасность.** Храните соковыжималку и ее части в недоступных для детей местах. Техниккой не должны пользоваться дети или необученные люди.
- **Не используйте прибор, если рядом есть предметы, генерирующие магнитное поле (например, магнитные браслеты, микроволновые печи и т. п.).** Размещение предметов, генерирующих магнитное поле, возле соковыжималки может привести к неисправности прибора.
- **Внимание!** Нарушение инструкции, указанной на этикетке, может привести к серьезным травмам или повреждению соковыжималки.
- **Не включайте соковыжималку, если отжимная корзина установлена неправильно.** Это может привести к поломке, травме или несчастному случаю.
- **Если вы заметили утечку газа, не вставляйте вилку в розетку. Откройте окно, чтобы немедленно проветрить помещение.** Несоблюдение этого правила может привести к повреждению, поломке или пожару.
- **В случае остановки вращения шнека отключите соковыжималку.** Если шнек перестал вращаться, коротким касанием кнопки [REV] прекратите работу соковыжималки. Убедитесь, что шнек не вращается, нажмите и удерживайте кнопку [REV], чтобы запустить вращение шнека в обратном направлении в течение

3–5 секунд, после чего отпустите кнопку. Убедитесь что шнек прекратил вращение и переведите кнопку в положение [ON], чтобы возобновить нормальную работу соковыжималки. Если аппарат продолжит останавливаться в процессе работы, это свидетельствует о перегрузке, вызванной некорректным выбором продуктов или их нарезкой. Постоянная работа в режиме перегрузки может привести к повреждению деталей и снижению функциональных возможностей в результате перегрева двигателя. Если проблема не была устранена, свяжитесь с сервис-центром.

- **При работе прибора не передвигайте корпус, не разбирайте отжимную корзину и не пробуйте зафиксировать детали.** Это может привести к повреждению соковыжималки или травме. При необходимости сначала выключите прибор и отключите из розетки.
- **При помещении ингредиентов в загрузочную горловину не используйте посторонние предметы.** Пренебрежение может привести к травме или поломке прибора. Пользуйтесь только толкателем Nuton из комплекта поставки.
- **Ставьте соковыжималку на ровную устойчивую поверхность.** В противном случае это может вызвать поломку или травму.
- **Не используйте прибор дольше 30 минут без перерыва.** Это может привести к поломке двигателя. Пожалуйста, по прошествии 30 минут непрерывной работы полностью остановите соковыжималку на 5–10 минут.
- **Не допускайте падения и повреждения прибора.** Это может привести к повреждению устройства, поражению током или возгоранию.
- **Если вы почувствуете неприятный запах от соковыжималки, заметили перегрев или пошел дым, немедленно остановите ее и обратитесь в авторизованный сервисный центр.** При работе с новой техникой Вы можете различать несильный «запах нового устройства», который со временем пропадет.
- **Прибор должен быть отсоединен от сети электропитания, если он не используется или остается без присмотра, а также перед сборкой, разборкой и очисткой.** При отключении шнура питания из розетки держитесь за вилку.
- **Не мойте соковыжималку и ее детали в посудомоечной машине и не используйте горячую воду (свыше 80 °C). Не используйте для ухода**

**за соковыжималкой сушилку или микроволновую печь. Это может привести к поломкам, деформации, появлению трещин или снижению прочности деталей.**

- **Прибор весит около 7 кг. Перемещая его, крепко удерживайте устройство двумя руками за корпус моторного блока.** Не пытайтесь поднять прибор за отжимную корзину или другие детали.
- **Не используйте аппарат в коммерческих целях. Использование большого количества продуктов для получения сока может привести к поломке.** После получения сока из 1 кг разберите и почистите детали отжимной корзины от жмыха, затем используйте снова.



### **Меры предосторожности при эксплуатации прибора**

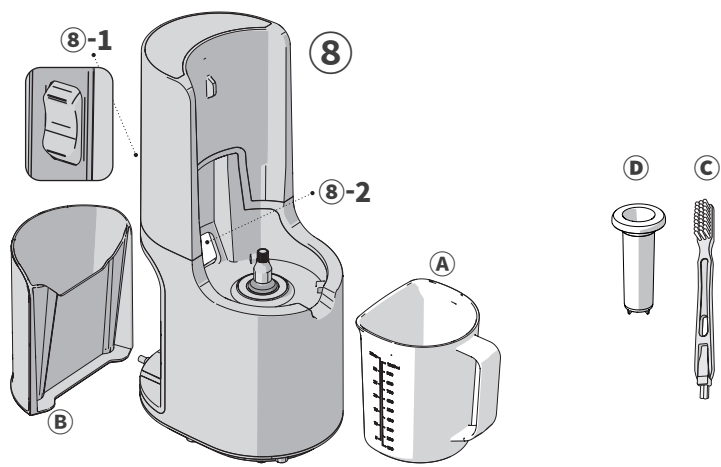
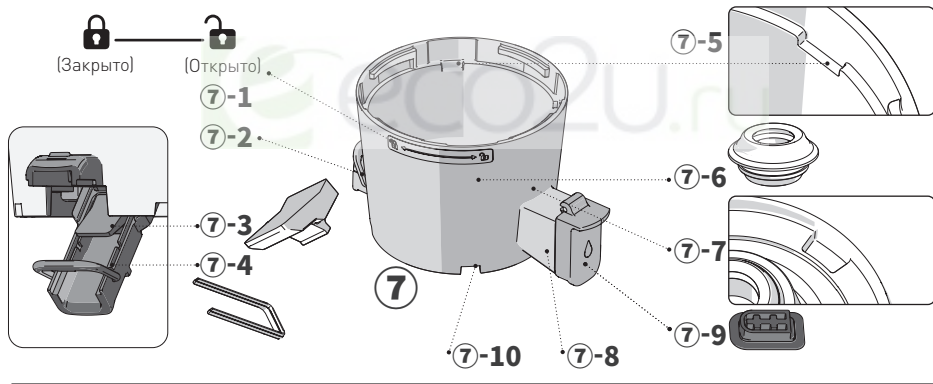
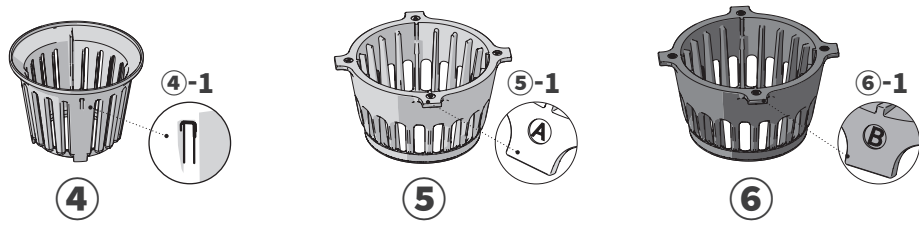
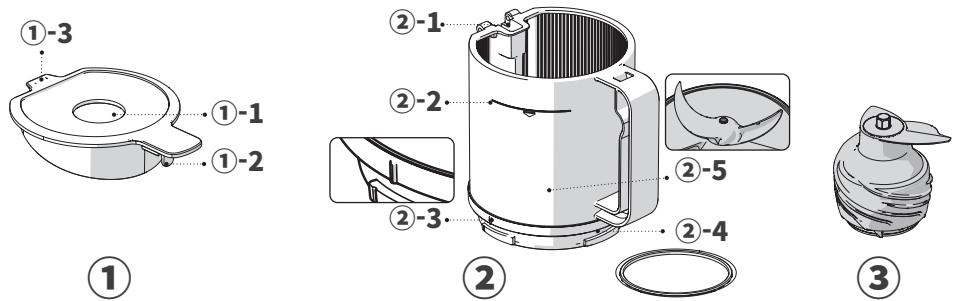
- **Перед загрузкой ингредиентов обязательно прочитайте инструкции по их подготовке.** Неправильно подготовленные ингредиенты могут нарушить процесс отжима и/или повредить прибор.
- **Ингредиенты, требующие особого внимания:**
  1. Фрукты и овощи, которые имеют твердую косточку: хурма, абрикос, лимон, слива, персик, вишня, черешня и т. д.]. Обязательно извлекайте косточки. Несоблюдение данного условия может привести к повреждению деталей или поломке соковыжималки.
  2. Если используются только мягкие ингредиенты (например, манго, бананы, клубника), сок может поступать внутрь отжимной корзины и не отжиматься надлежащим образом. Добавьте более твердые ингредиенты.
  3. Грецкие орехи, арахис, миндаль, семена подсолнуха, кедровые орехи, бобы и прочие подобные ингредиенты для приготовления растительного молочка следует предварительно замочить в воде и загружать в небольшом количестве с водой (1:1) или использовать вместе с другими ингредиентами.
- **Ингредиенты, непригодные для отжима:**
  1. Кунжут, кофейные зерна, зерна пшеницы, овса, ржи, риса, прочие крупы, кора дерева, специи и другие подобные ингредиенты в сухом или замоченном виде.
  2. Вареные продукты (картофель, сладкий батат, сладкая тыква, каштан) рыба и морепродукты (угорь, креветка, улитка, кальмар, соленая рыба и т. д.) и пр.
  3. Ингредиенты, из которых нельзя получить сок из-за их особенностей, такие как липа, алоэ, кактус, желудь, банан, авокадо,

## Перечень компонентов

- яблоки мягких сортов, вялые, не сочные или мучнистые томаты, несвежие продукты и т. д. Обратитесь в сервисный центр для уточнения пригодных для отжима продуктов.
4. Фрукты, маринованные в алкоголе, сахаре, меде и пр. (виноград, абрикос, ягоды и т. д.) и ферментированные продукты (соленые огурцы, квашеная капуста и пр.). Это может вызвать повреждение или поломку.
5. Лёд и другие замороженные жидкости.
- **Сок из зеленых овощей и фруктовый сок рекомендуется пить сразу после отжима.**
  - **Не используйте прибор для перемалывания зерен и круп.**
  - **Не пропускайте жмых повторно.**
  - Не включайте устройство до загрузки ингредиентов и не оставляйте устройство работать на холостом ходу (без ингредиентов) более чем на 10 секунд.
  - **Не закладываете ингредиенты в загрузочный отсек выше отметки максимального уровня.**
  - Никогда не вставляйте палочки или ложки в отверстие для выхода жмыха во время работы. Несоблюдение мер предосторожности может привести к травме или повреждению деталей.
  - Для проталкивания продуктов, не используйте ничего, кроме толкателя, входящего в комплект поставки. Инеродный предмет может застрять в воронке, что может привести к поломке или травме.
  - Не прикасайтесь к переключателю мокрыми руками. Это может привести к замыканию или пожару. Следите за тем, чтобы на выключатель не попадала жидкость.
  - **Оставляйте крышку отверстия для сока открытой во время отжима и освобождайте контейнер для жмыха как можно чаще, если сок отжимается в большом объеме.**
  - Если вода или сок попадут на корпус соковыжималки, промокните жидкость сухой материей. Перед использованием, убедитесь в отсутствии протечек из отжимной корзины.
  - Если устройство не помыть сразу после использования, остатки могут высохнуть и прилипнуть к стенкам. Это может затруднить сборку или привести к поломке.
  - **Жмых должен выходить по мере загрузки новых порций продуктов.**
  - Длительное отсутствие вывода жмыха (более 2 минут) свидетельствует о загрязнении фильтрующего элемента.
  - Прекратите загрузку новых продуктов, оставьте прибор включенным на 2 минуты, после чего остановите, очистите и помойте все загрязненные детали.
  - Игнорирование данной рекомендации может привести к повреждению деталей и выходу из строя соковыжималки.

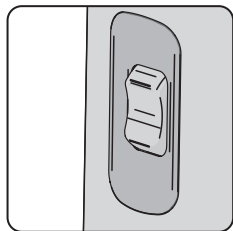
- ① Крышка загрузочного отсека
  - ①-1 Загрузочное отверстие
  - ①-2 Рычаг крышки загрузочного отсека
  - ①-3 Крепление крышки загрузочного отсека
- ② Загрузочный отсек
  - ②-1 Крепление для крышки загрузочного отсека
  - ②-2 Отметка максимального уровня загрузки ингредиентов
  - ②-3 Отметка фиксации [J]
  - ②-4 Силиконовое уплотнительное кольцо загрузочного отсека
  - ②-5 Нож загрузочного отсека
- ③ Шнек
- ④ Внутренняя решетка фильтрующего элемента
  - ④-1 Точки фиксации внутренней решетки
- ⑤ Внешняя решетка фильтрующего элемента, оранжевая (для смузи / соков с мякотью)
  - ⑤-1 Выступ на решетке для отжима смузи (A)
- ⑥ Внешняя решетка фильтрующего элемента, черная (для соков без мякоти)
  - ⑥-1 Выступ на решетке для отжима соков (B)
- ⑦ Отжимная корзина
  - ⑦-1 Отметка фиксации [A B]
  - ⑦-2 Отверстие для выхода жмыха
  - ⑦-3 Силиконовый клапан отверстия выхода жмыха
  - ⑦-4 Силиконовый уплотнитель отверстия выхода жмыха
  - ⑦-5 Выемка для фиксации внешней решетки цующего элемента
  - ⑦-6 Центральный уплотнитель отжимной корзины
  - ⑦-7 Нижняя выемка для фиксации внешней решетки
  - ⑦-8 Носик выхода сока
  - ⑦-9 Крышка «Капля-стоп» носика выхода сока с силиконовым уплотнителем
  - ⑦-10 Выемка для крепления отжимной корзины на корпусе
- ⑧ Корпус
  - ⑧-1 Переключатель питания
  - ⑧-2 Выемка для крепления отверстия выхода жмыха
- A Емкость для сока
- B Контейнер для жмыха
- C Щетка для очистки
- D Толкатель

# Перечень компонентов



## Переключатель питания

Нажмите на верхнюю часть переключателя, чтобы запустить работу устройства.



**[ON]:**

Включение – нажмите, чтобы запустить соковыжималку.



**[REV]:**

Для остановки работы соковыжималки нажмите коротким касанием.



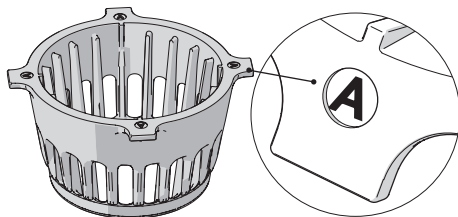
**[REV]:**

Реверс или режим обратного хода – используется для снижения давления внутри отжимной корзины, путем проталкивания ингредиентов назад в случае остановки работы аппарата или при загрузке излишнего количества ингредиентов.

Реверс запускается, только если удерживать переключатель в положении [REV]. Отпустите переключатель, чтобы отключить режим реверса.

## Выбор решетки/насадки

### Решетка для смузи (оранжевая)



- Используется для отжима сока из мягких и содержащих большое количество мякоти фруктов.
- Тип: полупрозрачная решетка оранжевого цвета с обозначением [A] на выступе.

### Цитрусовые

#### Грейпфрут, апельсин, лимон и т. д.

Очистите кожуру и порежьте мякоть по размеру загрузочного отверстия. Извлеките твердые семена перед загрузкой ингредиентов.

### Фрукты с плотной кожурой

#### Ананас, папайя, дыня, арбуз, гранат и т. п.

Очистите кожуру и порежьте мякоть по размеру загрузочного отверстия. Извлеките твердые семена перед загрузкой ингредиентов.

### Фрукты с твердыми косточками / виноград

#### Виноград, яблоко, персик, хурма, слива, вишня, груша, корейская дыня и т. п.

Предварительно извлекайте твердые, крупные семена и косточки фруктов и овощей (например, косточку персика). Используйте только мякоть. Порежьте ингредиенты по размеру загрузочного отверстия. Твердые косточки могут вызвать остановку прибора и повредить его детали. Ягоды винограда нужно отделить от грозди после промывания. Не используйте только мягкие ингредиенты для отжима, чередуйте их вместе с другими фруктами или овощами.

### Мягкие и сочные фрукты и овощи

#### Отжим ягод, томатов, томатов черри и т. д.):

Тщательно помойте и порежьте ингредиенты по размеру загрузочного отверстия. Удалите черенки, если они есть.

#### Отжим клубники, киви, банана, манго и т. д.):

**Ингредиенты с сухой и вязкой структурой следует сочетать при отжиме с другими типами ингредиентов.** Снимите кожуру и удалите черенки перед загрузкой. Удалите косточки из манго. Банан можно добавлять в небольших количествах к другим ингредиентам и делать смешанные соки. Очистите банан от кожуры и порежьте кусочками 3–4 см по размеру загрузочного отверстия.

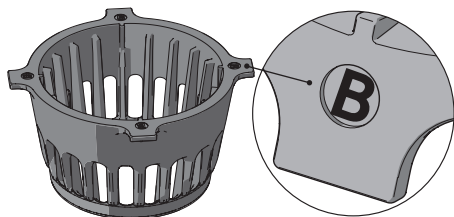
### Не рекомендуется. Используйте решетку [B]

Орехи и бобовые культуры.



## Выбор решетки/насадки

### Решетка для соков (черная)



- Используется для отжима сока из сочных фруктов, а также обычных овощей/фруктов, волокнистых корнеплодов, стеблей или листьев (для отжима мягких фруктов используйте решетку для смузи).
- Тип: полупрозрачная решетка черного цвета с обозначением [B] на выступе.
- Для ускорения отжима нарежьте ингредиенты самостоятельно до помещения в загрузочный отсек.

### Корнеплоды

**Морковь, свекла, имбирь, батат, картофель, чеснок и т. д.**

Тщательно помойте ингредиенты под проточной водой, чтобы удалить остатки почвы. При отжиме волокнистых ингредиентов, таких как имбирь, очистите кожуру, порежьте продукты на кусочки и постепенно загружайте в воронку. Остальные корнеплоды нарежьте кусочками длиной 3–4 см перед загрузкой.

### Листовые и стеблевые овощи

**Сельдерей, капуста листовая или кочанная, шпинат, пророщенные зерна пшеницы (витграсс), шнитт-лук и т. д.**

Обязательно нарежьте такие продукты кусочками по 3–4 см и загружайте в соковыжималку небольшими партиями.

При отжиме шпината получается много пены. Используйте небольшое количество шпината для смешанных соков с добавлением других ингредиентов.

### Орехи и бобовые культуры (вымоченные)

Не загружайте орехи по отдельности – только вместе с овощами и фруктами.

Для приготовления растительного молочка, загружайте чистую питьевую воду с ингредиентами в соотношении 1:1.

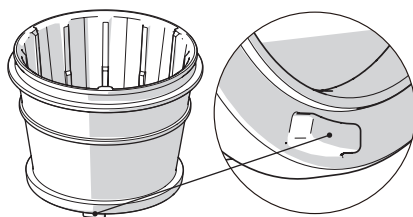
### Фрукты с плотной кожурой

Очистите кожуру и порежьте мякоть по размеру загрузочного отверстия. Извлеките твердые семена перед загрузкой ингредиентов.

**Не рекомендуется. Используйте решетку [A]**

Бананы, клубника, киви, томаты, томаты черри, манго, ананасы, персики, абрикосы, сливы и т. п.

### Насадка-измельчитель (прозрачная)



### (НЕ ВХОДИТ В БАЗОВУЮ КОМПЛЕКТАЦИЮ!)

Для приготовления мороженого, слашей и сорбетов из замороженных фруктов дополнительно приобретайте специальную насадку-измельчитель. Насадка-измельчитель используется без внутренней и внешних решеток фильтрующего элемента. При использовании измельчителя клапан отверстия выхода жмыха должен быть снят.

### ⚠ Меры предосторожности при использовании решеток

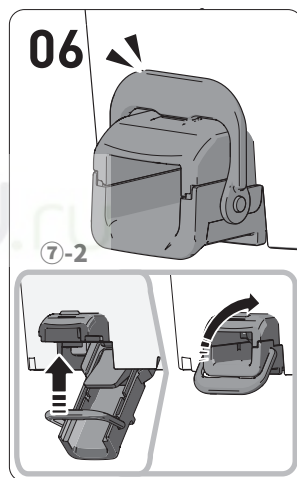
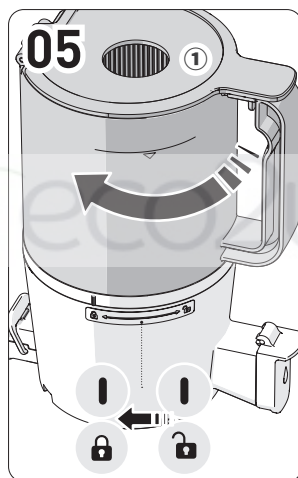
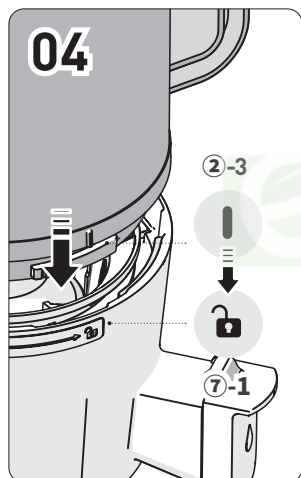
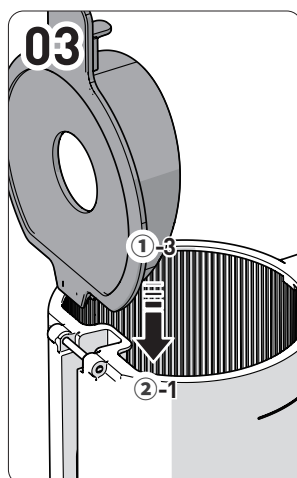
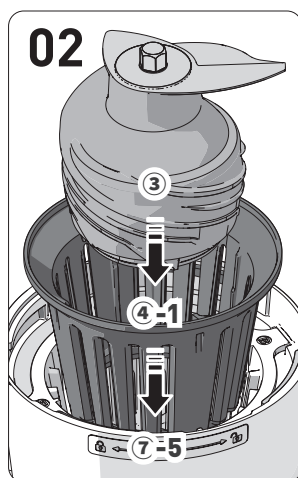
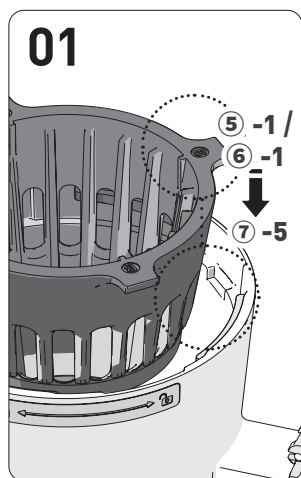
- При выборе ингредиентов учитывайте имеющиеся у вас типы пищевой аллергии.
- Внимательно подбирайте подходящую решетку для отжима соответствующих продуктов, согласно информации, указанной в инструкции по эксплуатации. Несоблюдение инструкции может привести к протечке сока, повреждению аппарата и снятию с гарантии.
- Ингредиенты для отжима сока должны быть достаточно измельчены, чтобы поместиться в загрузочный отсек. Если нужно приготовить сок быстрее или в большем объеме, нарежьте ингредиенты на более мелкие части. В случае, если вы отжимаете большое количество продуктов, после отжима сока из 1 кг, разберите соковыжималку, очистите, соберите и продолжите работу.
- Не закладывайте ингредиенты в загрузочный отсек выше отметки максимального уровня.
- При использовании оранжевой решетки для смузи сок из волокнистых фруктов и овощей может быть более густым.



**Запрещено измельчать в соковыжималке лед и другие замороженные жидкости.**

Для приготовления слаша, мороженого или сорбета необходимо использовать опциональную насадку-измельчитель, не входящую в стандартный комплект поставки соковыжималки.

## Порядок сборки

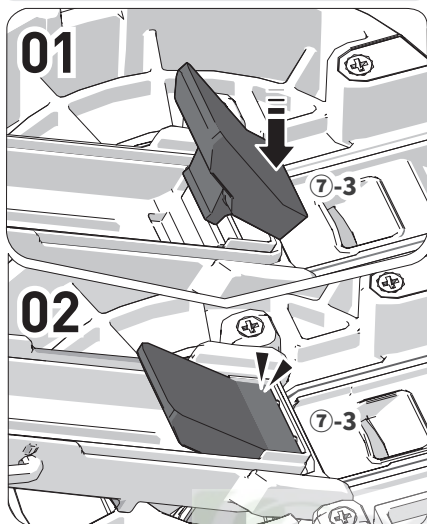


- 01** Соедините выемку отжимной корзины (7-5) с выступом внешней решетки (5-1 / 6-1).
- 02** Установите внутреннюю решетку и шнек во внешнюю решетку, уже установленную в отжимной корзине.  
Точка фиксации внутренней решетки (4-1) и выступ внешней решетки (5-1 / 6-1) должны соединиться.
- 03** Установите крышку загрузочного отсека (1-3) на загрузочный отсек (2-1), удерживая ее в вертикальном положении.
- 04** Соедините отметку (2-3) загрузочного отсека [ ] с отметкой фиксации (7-1) отжимной корзины [ ].
- 05** Поворачивайте собранный блок загрузочного отсека по часовой стрелке, пока его отметка не поравняется с отметкой [ ] отжимной корзины.  
Если внутренние компоненты собраны неправильно, загрузочный отсек не будет закрыт надлежащим образом.
- 06** Убедитесь, что крышка отверстия выхода жмыха (7-2) отжимной корзины правильно собрана и зафиксирована кольцом.
  1. Установите клапан и уплотнитель выхода жмыха.
  2. Закройте крышку отверстия выхода жмыха и зафиксируйте ее кольцом.
- 07** После правильной сборки установите отжимную корзину с загрузочным отсеком на корпус.

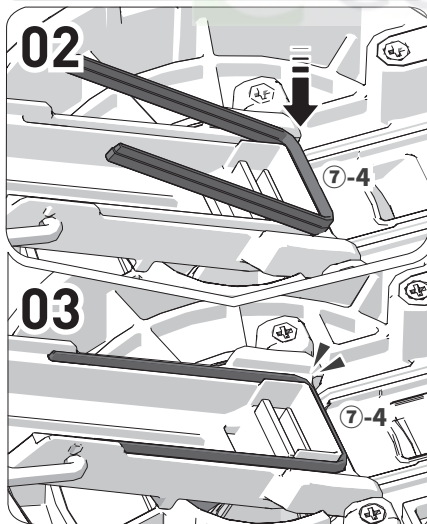
## Установка и извлечение силиконовых уплотнителей

При интенсивном использовании рекомендуется менять уплотнители каждые 6–12 месяцев. При неправильной сборке прибора возможны протечки сока.

### Клапан отверстия выхода жмыха

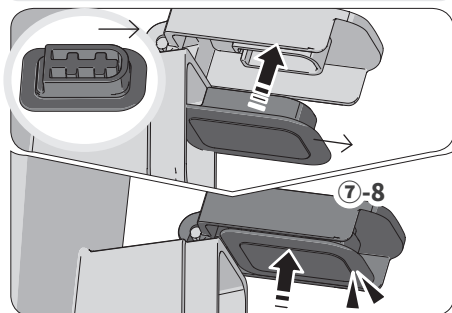


### Уплотнитель отверстия выхода жмыха



- 01 Возьмитесь за силиконовый уплотнитель (7-4) и аккуратно вытяните его из паза.
- 02 После очистки вставьте силиконовый уплотнитель в паз, закрепив его сначала с одной стороны.
- 03 Нажмите на остальные боковые части уплотнителя для его плотной установки.

### Уплотнитель крышки «Капля-стоп»



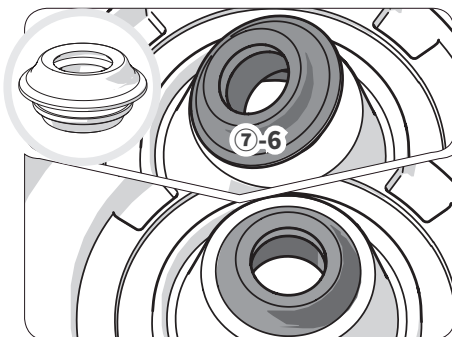
После очистки плотно вставьте уплотнитель (7-8) крышки «Капля-стоп» гладкой стороной наружу, скругленной стороной к краю крышки.

### Уплотнитель загрузочного отсека



Устанавливайте уплотнительное кольцо загрузочного отсека (2-4) правильной стороной.

### Уплотнитель отжимной корзины

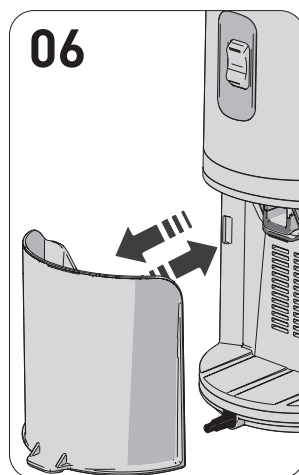
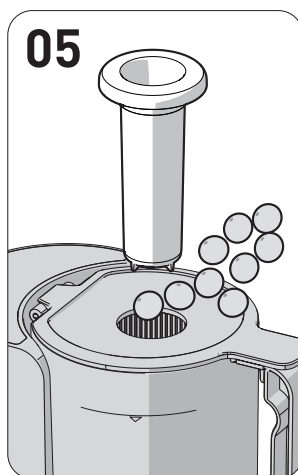
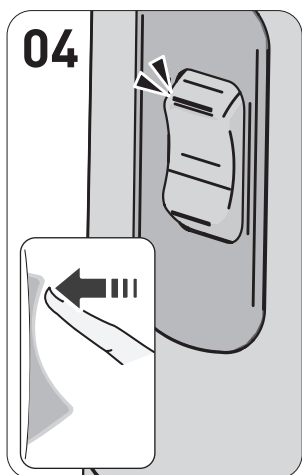
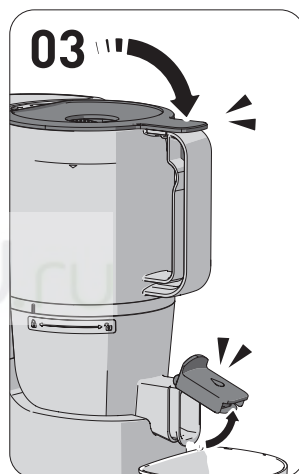
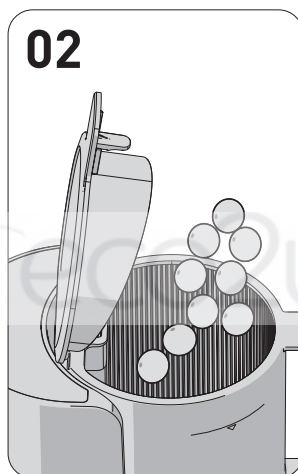
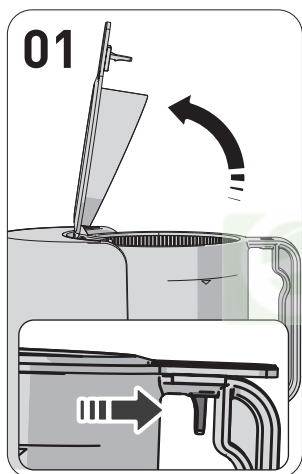


- 01 Возьмитесь за центральный уплотнитель (7-6) с одной стороны и потяните наружу.
- 02 После очистки вставьте уплотнитель обратно, закрепив его с одной стороны.
- 03 Затем надавите на остальную часть уплотнителя, чтобы закрепить его по всей длине, не допуская складок и искривления.

## Порядок эксплуатации

### Проверьте после сборки!

- ✓ **Убедитесь, что выбрана подходящая решетка.**  
Сок не будет отжиматься правильно, если выбрать неподходящую решетку.
- ✓ **Проверьте, правильно ли установлен загрузочный отсек.** Если нет – аппарат не будет работать.
- ✓ **Убедитесь, что уплотнитель «Капля-стоп» закрыт.** Держите его в закрытом положении до тех пор, пока не потребуется слить сок, но не переполняйте отжимную корзину соком во избежание протечек.
- ✓ **Убедитесь, что отжимная корзина собрана правильно.**  
Если отжимная корзина была собрана неправильно, соковыжималка не включится, даже если установить отжимную корзину на корпус.



**01.** Слегка надавите на рычаг крышки загрузочного отсека и откройте крышку.

**02.** Загрузите ингредиенты для отжима в загрузочный отсек до отметки максимального уровня.

1. Сочные и мягкие ингредиенты предварительно смешайте с другими, более твердыми ингредиентами.
2. Если отжимаете сок в большом объеме, как можно чаще освобождайте емкость для сока и контейнер для мякоти.

**Загрузка слишком большого объема ингредиентов может привести к повреждению прибора.**

**03.** Закройте крышку загрузочного отсека, а также крышку «Капля-стоп» отверстия для сока.

1. Прежде чем нажать кнопку [ON], установите емкость для сока под носик для выхода сока и контейнер для жмыха под отверстие выхода жмыха.
2. При переполнении отжимной корзины соком и закрытой крышке носика выхода сока, сок может поступать в загрузочный отсек. Если даже после открытия крышки сок не вытекает, остановите работу прибора, откройте крышку загрузочного отсека и удалите его содержимое во избежание протечек.

**04.** Нажмите кнопку [ON], чтобы запустить соковыжималку.

1. При запуске издается щелчок, который означает, что шнек отжимной корзины сцеплен с двигателем.

**05.** Если хотите добавить ингредиенты во время отжима, поместите их через загрузочное отверстие или через открытую крышку загрузочного отсека.

1. При открытии крышки загрузочного отсека работа прибора приостанавливается.
2. Используйте только электросети с указанным в техническом описании прибора напряжением.
3. Если при вращении лезвия ингредиенты не измельчаются, аккуратно подтолкните их ближе к лезвию комплектным толкателем.

**06.** Чтобы избежать переполнения прибора жмыхом, освобождайте контейнер для жмыха в задней части корпуса как можно чаще.

**07.** После загрузки последних ингредиентов дайте соковыжималке поработать еще в течение 1 минуты.

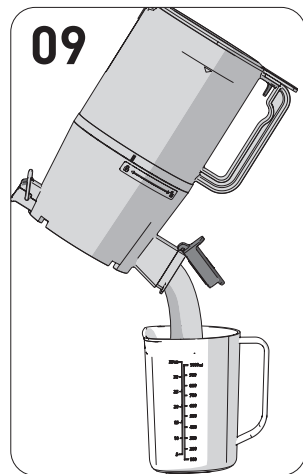
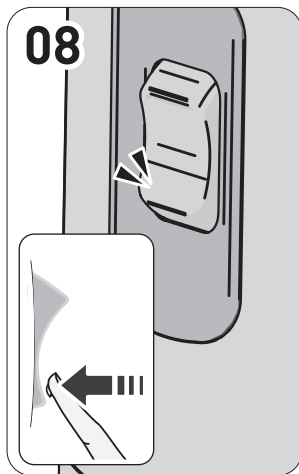
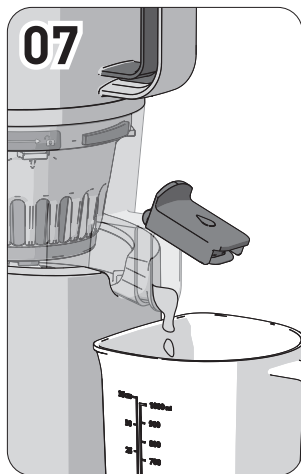
1. Аппарат отжимает сок из ингредиентов на медленной скорости и требует некоторого времени, чтобы отжать продукты, загруженные в конце.

**08.** После завершения отжима и вывода остатков жмыха выключите прибор.

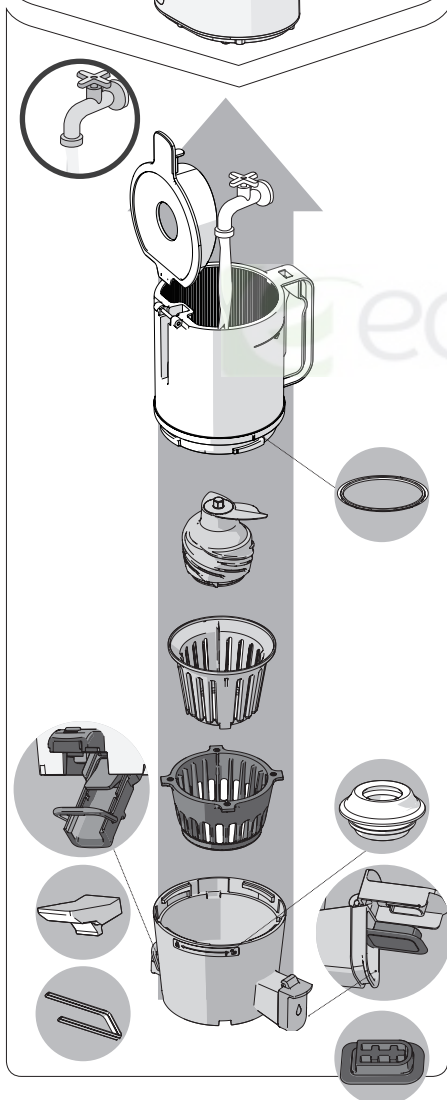
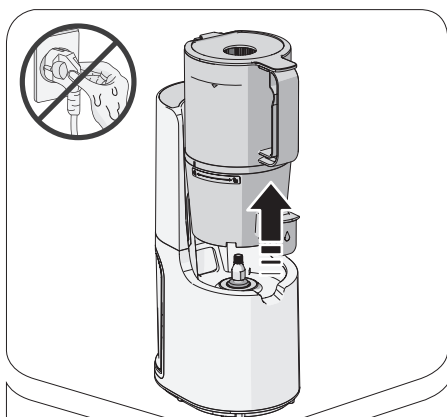
1. Дождитесь пока сок и жмых перестанут выходить окончательно и только после этого коротким касанием нажмите на кнопку [REV].
2. Соковыжималка перестает работать через 3–4 секунды после выключения.

**09.** Слейте остатки сока, слегка наклонив корпус соковыжималки немного вперед.

1. При отжиме более плотных и густых соков, например томатного, остатки могут скапливаться на дне отжимной корзины.
2. Закройте крышку носика выхода сока и снимите отжимную корзину с корпуса.
3. Наклоните отжимную корзину на бок, затем носиком выхода сока вниз и слейте остатки сока.



## Разборка и очистка



После выключения двигатель еще работает какое-то время, постепенно замедляясь, поэтому следует подождать примерно 3–4 секунды, прежде чем снимать отжимную корзину с загрузочным отсеком. Отключайте электрическую вилку прибора только после полной остановки вращения шнека (сухими руками).

1. Отсоедините отжимную корзину с установленным загрузочным отсеком от корпуса.
2. Поверните загрузочный отсек против часовой стрелки, отсоедините его от отжимной корзины и по очереди извлеките все детали из отжимной корзины.
3. Промойте детали в проточной воде, используя комплектную щетку для чистки.
4. Перед очисткой отжимной корзины полностью откройте отверстие для выхода жмыха и крышку носика выхода сока.
5. Протрите корпус сухим полотенцем или мягкой сухой тканью.
6. Все силиконовые уплотнители необходимо снять и промыть после использования прибора. На них могут скапливаться остатки сока и жмыха (уплотнительное кольцо загрузочного отсека, уплотнитель крышки «Капля-стоп» носика выхода сока, клапан и уплотнитель отверстия для выхода жмыха, а также центральный уплотнитель отжимной корзины).
7. В целях стерилизации все детали можно замочить в теплой воде с добавлением небольшого количества пищевой соды, лимонной кислоты или уксуса.

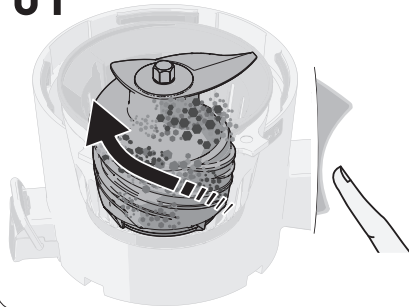




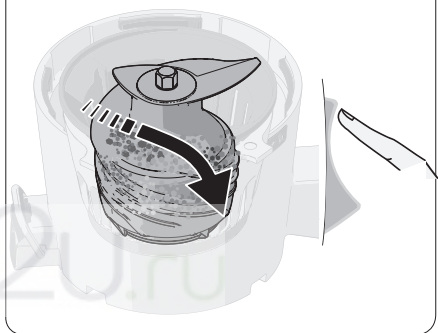
### Меры предосторожности при очистке прибора

- 1. Не прикасайтесь к аппарату и не трогайте шнур питания мокрыми руками.**  
Несоблюдение мер предосторожности может привести к повреждению аппарата, поражению электрическим током или травме.
- 2. Разбирайте отжимную корзину только после того, как аппарат полностью остановится.** Аппарат будет замедлять ход постепенно в целях безопасности. Любая попытка разборки деталей до полной остановки аппарата может привести к повреждению аппарата или травме.
- 3. Мойте соковыжималку сразу же после использования.** Остатки продуктов могут засыхать и затруднять разборку деталей и очистку или даже привести к ухудшению производительности или поломке прибора.
- 4. Протирайте корпус двигателя сухим полотенцем или сухой мягкой тканью.** Аппарат не является водонепроницаемым. Следите за тем, чтобы вода не попадала на корпус аппарата.
- 5. Не мойте аппарат горячей водой или при высоких температурах.**  
Не используйте металлические мочалки, абразивные вещества, растворители, отпариватели или острые предметы для чистки. Не помещайте аппарат и его детали в посудомоечную машину или сушилку для посуды.
- 6. Перед хранением полностью очистите и высушите все детали.** Длительный контакт металлических частей прибора с водопроводной водой может вызвать коррозию. После мытья тщательно протрите их насухо и досушите естественным путем, храните детали в чистом проветриваемом месте. Появление коррозии на деталях прибора, вызванное неправильным уходом, не является гарантийным случаем!
- 7. Будьте осторожны во время мытья лезвий загрузочного отсека!**
- 8. Будьте осторожны с центральным уплотнителем шнека.** В тыльной части отжимной корзины, куда вставляется металлический вал шнека, расположен силиконовый уплотнитель, предотвращающий протечку сока. Повреждение силиконовых уплотнителей при чистке или их чрезмерный износ могут привести к попаданию сока из отжимной корзины в корпус и на электрические компоненты двигателя. Попадание любых жидкостей внутрь корпуса соковыжималки может привести к повреждению аппарата, снятию с гарантии или травме.

01



02



**01. Нажмите и удерживайте кнопку [REV] в течение 3–5 секунд, затем отпустите. Повторите эту операцию 2–3 раза.** При удерживании кнопки [REV] шнек вращается в обратную сторону и проталкивает ингредиенты обратно в загрузочный отсек. Чтобы остановить вращение шнека в обратную сторону перестаньте удерживать кнопку [REV].

**02. Когда вращение в обратную сторону полностью прекратится, нажмите кнопку [ON], чтобы запустить прибор.** Нажимайте кнопку [ON] или [REV] только после полной остановки вращения шнека.

**После выключения двигатель будет работать еще 3-4 секунды, постепенно замедляясь до полной остановки.**

#### Обратите внимание!

Если прибор не работает после выполнения описанных выше действий, отсоедините его от сети электропитания, разберите и очистите, а затем соберите и включите снова. Если очистка не помогла – обратитесь в сервис-центр Hurom.

## Возможные неисправности и методы их устранения

01. Когда прибор начинает работать, издается щелчок.

Этот звук означает сцепление двигателя со шнеком. Он не указывает на неисправность и является нормальным.

02. Прибор не работает после установки всех необходимых деталей.

**Убедитесь, что все части собраны в соответствии с инструкциями по сборке.** Перед сборкой или разборкой необходимо отключить прибор от сети электропитания.

**Убедитесь, что шнур питания правильно подсоединен к розетке. Прибор может перестать работать после продолжительного использования (30 минут или дольше) из-за перегрева.**

Соковыжималка возобновит работу самостоятельно в обычном режиме после того, как корпус с двигателем остынет.

**Убедитесь, что отжимная корзина правильно установлена на корпус.**

Перед сборкой или разборкой необходимо отключить прибор от сети электропитания.

**Убедитесь, что загрузочный отсек установлен правильно.** Если загрузочный отсек присоединен неправильно, прибор не будет работать надлежащим образом. Значок замка на отжимной корзине должен находиться на уровне отметки фиксации, указанной на загрузочном отсеке (2-3). Убедитесь, что прибор собран в соответствии с инструкциями по сборке (см. инструкции по сборке на стр. 10 данного руководства).

03. Прибор внезапно перестает работать.

Возможно, загрузочный отсек перегружен ингредиентами, либо ингредиенты слишком крупно порезаны. Ознакомьтесь с инструкциями на стр. 15 данного руководства и запустите режим обратного хода «Реверс».

04. На шнеке видны трещины, а на верхней части шнека – царапины.

Помимо отметок формовки (в виде прямых линий на верхней и боковых частях шнека), на шнеке также есть отметки в виде кривых линий, сделанные в процессе литья. Они не являются дефектом и не влияют на работу или долговечность шнека.

05. Сок вытекает через отверстие выхода жмыха сразу после загрузки ингредиентов.

**В зависимости от типа ингредиента, из отверстия для выхода жмыха может вытекать немного сока.** Это прекратится после накопления жмыха в отверстии выхода жмыха. Если сок не прекращает вытекать из отверстия выхода жмыха, убедитесь, что клапан отверстия выхода жмыха установлен и не поврежден.

06. Сок поступает в загрузочный отсек.

**Возможно, прибор долго работает с закрытой крышкой «Капля-стоп» носика выхода сока.** Сок может поступать в загрузочный отсек, если своевременно не сливать сок, открывая крышку «Капля-стоп». Если даже после открытия крышки «Капля-стоп» сок не вытекает надлежащим образом, остановите соковыжималку, откройте крышку загрузочного отсека и удалите его содержимое.

07. Сок протекает между загрузочным отсеком и отжимной корзиной или между отжимной корзиной и корпусом.

**Возможно, силиконовое уплотнительное кольцо загрузочного отсека установлено неправильно.** Протечка сока также возможна в случаях, когда центральный силиконовый уплотнитель отжимной корзины установлен не той стороной или недостаточно плотно. Убедитесь, что все силиконовые уплотнители установлены правильно. Смотрите рекомендации по установке уплотнителей на стр. 11.



08. Не удается открыть загрузочный отсек.

09. Отжимная корзина вибрирует во время отжима продуктов.

10. Отверстие входа жмыха закрыто клапаном, но жмых выходит.

11. Вместо сока образуется густая пюреобразная смесь и не выходит из соковыжималки

**Возможно, внутри прибора скопилось слишком много жмыха.**

Остатки жмыха можно вывести, запустив режим реверса 2-3 раза по 10 секунд, а потом на 1 минуту в обычном режиме. После этого загрузочный отсек откроется без проблем.

**Возможно, в прибор попали посторонние или твердые предметы (плотные семена, например, косточки хурмы).** Если в приборе находятся посторонние или твердые предметы, попытка запустить вращение в обратную сторону может еще больше повредить компоненты прибора. В таких случаях следует отключить прибор и обратиться в сервисный центр Husom.

**Прибор может немного покачиваться из-за вибраций, производимых двигателем внутри корпуса устройства.**

Наличие вибрации может зависеть от твердости и жесткости ингредиентов. Это является следствием вращения шнека и не указывает на неисправность. Прибор может вибрировать сильнее при отжиме сока из твердых ингредиентов (моркови, картофеля, редиса, свеклы и т. д.), чем при отжиме мягких и сочных продуктов.

**Даже если отверстие выхода жмыха закрыто клапаном, жмых будет выводиться наружу.** Скорость и объем вывода жмыха зависит от используемых ингредиентов и интенсивности их загрузки.

**Лучше всего отжимается сок из твердых, сочных продуктов.**

При отжиме мягких и рыхлых продуктов добавляйте твердые продукты для проталкивания их через фильтрующий элемент.

**Проверьте, правильно ли выбрана внешняя решетка фильтрующего элемента.** При отжиме твердых продуктов с помощью внешней решетки [A] сок может быть слишком густой. Выбирайте решетку на основе рекомендаций на стр. 8.

## Техническое описание изделия

Наименование товара	Шнековая соковыжималка с бесщеточной технологией	Двигатель	Однофазный асинхронный с вентиляцией
Модель	H-200	Частота вращения	43–50 об/мин
Номинальное напряжение/частота	220–240 В 50–60 Гц	Предохранитель	250 В, 8 А
Номинальная потребляемая мощность	200 Вт	Вес	6,9 кг
Длина шнура питания	1,4 м	Размеры (Ш × В × Д)	160 × 445 × 280 мм
		Максимальное время непрерывной работы	До 30 минут

## Условия гарантии

Настоящим утверждается, что на соковыжималку H-200 распространяется гарантия Hurom от производственных дефектов. Производитель обеспечивает гарантию на три (3) года на двигатель и на один (1) год на остальные детали, начиная с даты покупки. Гарантия не распространяется на естественный износ любых деталей, включая остроту заточки лезвий в блоке ножей. Если во время использования соковыжималки в нормальных условиях были обнаружены дефекты, фирма, согласно фактической дате получения письменного уведомления о дефектах в течение гарантийного периода, несет ответственность за замену или ремонт устройства.

### Данная гарантия не распространяется на повреждения в результате:

1. Неправильного использования устройства, несоблюдения инструкций по эксплуатации.
2. Перегрузки соковыжималки ингредиентами, использования ингредиентов, не предназначенных для отжима (см. стр. 08 и стр. 09), или повреждений, вызванных использованием неоригинальных запасных частей, не поставляемых производителем или уполномоченным изготовителем.
3. Ремонта или технического обслуживания в неуполномоченной компанией Hurom ремонтной организации.
4. Повреждений, которые не были вызваны производителем, в том числе повреждений при транспортировке.
5. Несчастного случая, злоупотребления, порчи, неправильного обращения с устройством.
6. Внесения несогласованных с производителем изменений в конструкцию.
7. Использования устройства в коммерческих целях.

Приобретайте официально поставляемую продукцию Hurom – то есть ту, которая была предназначена фирмой Hurom для реализации на территории Российской Федерации и официально ввезена в Россию уполномоченным импортером. Официально поставляемая продукция комплектуется руководством по эксплуатации на русском языке, маркируется уникальным серийным номером с кодом импортера, а также поддерживается электронной гарантией изготовителя по серийному номеру.

При нелегальном ввозе продукции на территорию Российской Федерации нарушаются нормы таможенного законодательства и законодательства о защите прав интеллектуальной собственности. Авторизованные сервисные центры Hurom не осуществляют бесплатную гарантийную поддержку продукции Hurom, нелегально ввезенной в Россию. Вы имеете право на гарантийное обслуживание только в тех авторизованных сервис-центрах Hurom, контактная информация которых указана в данном гарантийном талоне на стр. 19.

Чтобы удостовериться, что изделие Hurom предназначено для продажи в России и поддерживается гарантией Hurom в указанных в данном гарантийном талоне сервисных центрах, Вы можете проверить его серийный номер и получить соответствующее подтверждение от сервис-центра.

Штрих-код в нижней части соковыжималки содержит информацию о подлинности продукции и дату производства. Если Вы не можете найти штрих-код или Вы обнаружили повреждения на штрих-коде, у Вас могут возникнуть трудности в предоставлении гарантийных услуг, поскольку информация о подлинности и дате производства не сможет быть идентифицирована.

<b>Изделие</b>	Шнековая соковыжималка вертикального типа H-200
<b>Срок службы</b>	Равен сроку гарантии изделия
<b>Производитель</b>	<b>HUROM</b> (Южная Корея)
<b>Официальные дистрибьюторы HUROM</b>	<a href="https://www.globalhurom.com/support/find-a-retailer">https://www.globalhurom.com/support/find-a-retailer</a>

## Гарантийный талон

Для ускорения гарантийного обслуживания направьте на электронную почту авторизованного сервис-центра письменное уведомление подробным описанием дефекта устройства, приложенными фото или видео, отражающими суть проблемы. К письму приложите свои контактные данные и ниже перечисленную информацию (заполняется продавцом):

Модель: **Hugom H-200**

печать или штамп продавца

Серийный номер:

Дата продажи:

Фирма-продавец:

Гарантийный талон будет являться недействительным в случае неполного или неверного заполнения, а также отсутствия печати продавца и подписи покупателя!

С условиями гарантии ознакомлен и согласен \_\_\_\_\_

подпись покупателя

### Шифр даты производства в серийном номере Hugom

Информация о дате производства размещена на стикере, расположенном на дне корпуса соковыжималки. Дата зашифрована в пяти цифрах серийного номера, стоящих в его середине, где:

- Первая цифра – год производства;
- Вторая и третья цифры – месяц производства;
- Четвертая и пятая цифры – число месяца.

Например, если вы видите на устройстве такой серийный номер (1-80616-0186), то его можно расшифровать следующим образом:

1 – Код фабрики.

80616 – Аппарат произведен 16 июня 2018 года.

0186 – Производственный (порядковый) номер аппарата, начиная с 0001.



Товар сертифицирован. Установленный производителем в соответствии с п.2 ст.5 Закона РФ «О защите прав потребителей» срок службы данного изделия равен 3 годам с даты продажи при условии, что изделие используется согласно правилам и рекомендациям, изложенным в настоящем руководстве по эксплуатации, и применяемым техническим стандартам.



**ИЗГОТОВЛЕНО В ЮЖНОЙ КОРЕЕ | [www.globalhurom.com](http://www.globalhurom.com)**

© HURUM. Все права защищены.